



**PROGRAM
REGIONALNY**
NARODOWA STRATEGIA SPÓJNOŚCI



UNIA EUROPEJSKA
EUROPEJSKI FUNDUSZ
ROZWOJU REGIONALNEGO



**REGIONALNY PROGRAM OPERACYJNY WOJEWÓDZTWA
OPOLSKIEGO NA LATA 2007-2013**

**ZARZĄD WOJEWÓDZTWA OPOLSKIEGO
INSTYTUCJA ZARZĄDZAJĄCA**

**REGULAMIN AKTUALIZACJI
INDYKATYWNEGO PLANU INWESTYCYJNEGO**

*ZAAKCEPTOWANY PRZEZ ZARZĄD WOJEWÓDZTWA OPOLSKIEGO
W DNIU 10.04.2007 r.*

Wersja nr 11 z dnia 9 września 2014 r.

Opole, wrzesień 2014r.



Spis treści

1.	Terminologia.....	3
2.	Wstęp	5
3.	Obszary realizacji projektów indywidualnych.....	6
4.	Proces aktualizacji Indykatorywnego Planu Inwestycyjnego	7
4.1.	Zasady poprawnego przygotowania oraz składania uproszczonej wersji wniosku	7
4.2.	Procedura identyfikacji i wstępnej oceny projektów indywidualnych oraz dokonywanie zmian w IPI.....	8
4.2.1	Złożenie wniosku aplikacyjnego wraz z dokumentacją projektową.....	11
4.3.	Terminy prac nad aktualizacją Indykatorywnego Planu Inwestycyjnego w ramach RPO WO 2007-2013.	18
5.	Kryteria wstępnej identyfikacji projektów indywidualnych.....	18
5.1	Wstępna ocena formalna zgłoszonych propozycji projektów	18
5.2	Ocena skuteczności realizacji celów rozwojowych regionu, dokonywana przez Ekspertów Regionalnych	19
I.	KRYTERIUM ZNACZENIA DLA REGIONU	20
II.	KRYTERIUM PRZYGOTOWANIA I TERMINU REALIZACJI PROJEKTU.....	23
III.	KRYTERIUM SPÓJNOŚCI.....	24
6.	Finansowanie projektów w ramach tzw. dostosowania technicznego (usuwanie skutków powodzi) w zakresie RPO WO 2007-2013.....	28
7.	Finansowanie projektów w ramach dodatkowych środków z Krajowej Rezerwy Wykonania na realizację Regionalnego Programu Operacyjnego Województwa Opolskiego na lata 2007-2013	32

1. Terminologia

Lista skrótów użytych w dokumencie:

Ustawa – Ustawa z dnia 6 grudnia 2006 r. o zasadach prowadzenia polityki rozwoju (Dz. U. z 2009r. Nr 84, poz. 712, z późn. zm).

Wytyczne – Wytyczne Ministra Rozwoju Regionalnego w zakresie projektów indywidualnych, określonych w art. 28 ust. 1 pkt 1 ustawy z dnia 6 grudnia 2006 r. o zasadach prowadzenia polityki rozwoju.

NSRO – Narodowe Strategiczne Ramy Odniesienia – dokument strategiczny określający priorytety i obszary wykorzystania oraz system wdrażania funduszy unijnych na lata 2007-2013.

IK NSRO – Instytucja Koordynująca Narodowe Strategiczne Ramy Odniesienia.

KK NSRO – Komitet Koordynacyjny NSRO.

EFRR – Europejski Fundusz Rozwoju Regionalnego.

EFS – Europejski Fundusz Społeczny.

FS – Fundusz Spójności.

IK RPO – Instytucja Koordynująca Regionalne Programy Operacyjne – Departament Koordynacji Programów Regionalnych i Cyfryzacji w Ministerstwie Rozwoju Regionalnego

RPO WO 2007-2013 – Regionalny Program Operacyjny Województwa Opolskiego na lata 2007-2013.

SRWO – Strategia Rozwoju Województwa Opolskiego.

ZWO – Zarząd Województwa Opolskiego.

IZ RPO WO 2007-2013 – Instytucja Zarządzająca RPO WO 2007-2013 – Zarząd Województwa Opolskiego.

IP II – Instytucja Pośrednicząca II stopnia – Opolskie Centrum Rozwoju Gospodarki.

KM RPO WO 2007-2013 – Komitet Monitorujący, ciało powołane przez IZ RPO WO 2007-2013, którego zadaniem jest czuwanie nad efektywnością i jakością zarządzania i realizacji RPO WO w trybie określonym w *Ustawie z dnia 6 grudnia 2006 r. o zasadach prowadzenia polityki rozwoju*.

Projekty indywidualne – projekty określone w art. 28 ust. 1 pkt 1 Ustawy, zwane inaczej kluczowymi, umieszczone w Indykatorywnym Planie Inwestycyjnym, stanowiące przedsięwzięcia o strategicznym znaczeniu dla realizacji programu operacyjnego, wskazywane przez instytucję zarządzającą programem zgodnie z kryteriami zatwierdzonymi przez Komitet Monitorujący. Projekty te w znaczący sposób przyczyniają się do realizacji założeń zawartych w strategii rozwoju województwa. Wybierane są poza procedurą konkursową na podstawie kryteriów wyboru projektów indywidualnych.

Lista projektów indywidualnych – zwana dalej „listą” informuje o najważniejszych inwestycjach planowanych do realizacji w ramach programu operacyjnego. Lista ma charakter indykatorywny. Oznacza to, iż zawarte w niej informacje dotyczące poszczególnych projektów mają charakter orientacyjny, będący odzwierciedleniem najlepszego stanu wiedzy o projekcie w momencie tworzenia listy.

IPI – Indykatorywny Plan Inwestycyjny stanowi listę projektów indywidualnych, określona w Wytycznych Ministra Rozwoju Regionalnego w zakresie projektów indywidualnych, ogłaszana zgodnie z art. 28 ust. 1b Ustawy.

Duże projekty – projekty o wartości całkowitej przekraczającej kwotę 50 mln euro (w rozumieniu art. 39 Rozporządzenia Rady (WE) nr 1083/2006 z 11 lipca 2006 r. ustanawiające przepisy ogólne dotyczące EFRR, EFS oraz FS i uchylające rozporządzenie (WE) nr 1260/1999), na dofinansowanie których zgodę wyraża Komisja Europejska.

Pre-umowa (umowa na przygotowanie projektu do realizacji) – umowa wstępna stanowiąca zobowiązanie beneficjenta do prawidłowego i terminowego przygotowania projektu indywidualnego do realizacji.

Umowa o dofinansowanie – umowa, o której mowa w art. 30 ustawy.

UMWO – Urząd Marszałkowski Województwa Opolskiego.

DPO – Departament Koordynacji Programów Operacyjnych.

RPPI – Referat Przyjmowania Projektów Inwestycyjnych.

RWPI – Referat Wdrażania Projektów Inwestycyjnych.

MRR Ministerstwo Rozwoju Regionalnego

WFOŚiGW Wojewódzki Fundusz Ochrony Środowiska i Gospodarki Wodnej

2. Wstęp

Indykatywny Plan Inwestycyjny, zwany dalej IPI, jest narzędziem ułatwiającym osiągnięcie zakładanych celów rozwojowych, pozwalających na określenie i skoordynowanie najważniejszych inwestycji, które będą w najbliższych latach realizowane przy wykorzystaniu funduszy strukturalnych. Plan ma za zadanie pokazać najważniejsze zamierzenia inwestycyjne w perspektywie finansowej Unii Europejskiej na lata 2007-2013. Projekty umieszczone w IPI identyfikowane są na etapie opracowania programu operacyjnego. **Nie wszystkie projekty w momencie tworzenia IPI muszą być gotowe do realizacji.**

Regulamin wyboru projektów indywidualnych proponowanych do realizacji w ramach Regionalnego Programu Operacyjnego Województwa Opolskiego na lata 2007-2013, zwany dalej Regulaminem, określa zasady aktualizacji, weryfikacji, oceny i wyboru propozycji projektów indywidualnych, a w szczególności kryteria ich wyboru, zasady tworzenia i zmiany IPI.

Podstawą opracowania Regulaminu IPI oraz realizacji projektów indywidualnych są m.in. wytyczne Ministra Rozwoju Regionalnego pn. „Wytyczne w zakresie projektów indywidualnych”, wydane na podstawie art. 35 ust 3 pkt 6a Ustawy.

Umieszczenie projektu na liście projektów indywidualnych (zwanej dalej: „listą”) jest deklaracją jego realizacji i związane jest z zarezerwowaniem środków w ramach budżetu danego priorytetu programu operacyjnego na realizację przedłożonego projektu. Projekty te nie będą podlegały procedurze konkursowej, jednak ich dofinansowanie będzie uzależnione od spełnienia wymogów formalnych i merytorycznych dotyczących dokumentacji, gotowości do realizacji oraz akceptacji wniosku o dofinansowanie wraz z wymaganymi załącznikami przez IZ RPO.

Zgodnie z wytycznymi Ministra Rozwoju Regionalnego zawartymi w dokumencie „Procedury przygotowania Programów Operacyjnych na lata 2007-2013” oraz innymi dokumentami niezbędnymi do uruchomienia Narodowych Strategicznych Ram Odniesienia IPI tworzony jest równoległe z RPO WO 2007-2013 i stanowi dodatkowy dokument do programu operacyjnego. Formalnie jednak, nie stanowi jego załącznika oraz nie podlega negocjacji z Komisją Europejską. Powyższy dokument zostaje Komisji przedstawiony do wiadomości.

Akceptacja Regulaminu Aktualizacji Indykatywnego Planu Inwestycyjnego, wzoru wniosku projektowego dla projektu indywidualnego oraz instrukcji wypełniania wniosku dla projektów indywidualnych leży w kompetencji Zarządu Województwa Opolskiego.

Do momentu rozpoczęcia aktualizacji IPI propozycja wstępnej listy projektów indywidualnych przyjętej przez ZWO obejmowała 16 projektów. Ze względu na postęp prac nad programem, opracowanie ostatecznej wersji kryteriów wyboru projektów indywidualnych oraz wejście w życie *Ustawy z dnia 6 grudnia 2006 r. o zasadach prowadzenia polityki rozwoju* Zarząd Województwa Opolskiego podjął decyzję o aktualizacji IPI.

Procedura aktualizacji IPI przeprowadzona w 2007 r. służyła identyfikacji w ramach RPO WO 2007-2013 maksymalnie 20 najważniejszych projektów, dla których rozwój regionu był celem nadrzędnym w 7 obszarach wsparcia wymienionych w tabeli nr 1.

3. Obszary realizacji projektów indywidualnych

Indykatywny Plan Inwestycyjny obejmuje tylko i wyłącznie projekty złożone oraz wymienione w 7 obszarach wsparcia, którym odpowiadają działania/poddziałania Regionalnego Programu Operacyjnego Województwa Opolskiego na lata 2007-2013.

Obszary wsparcia oraz odpowiadające im działania i poddziałania wraz z minimalną wartością projektu oraz pulą dostępnych środków z Europejskiego Funduszu Rozwoju Regionalnego zostały zobrazowane w poniższej tabeli.

Tabela nr 1. Obszary wsparcia RPO WO 2007-2013 dla projektów indywidualnych

Lp.	Nazwa obszaru	Odpowiadające obszarowi działania/poddziałania RPO WO 2007-2013	Minimalna całkowita wartość kosztów projektu indywidualnego /mln euro/	Maks. kwota do wykorzystania z EFRR (w tys. Euro) ¹
1	<i>Wsparcie infrastruktury otoczenia biznesu</i>	1.1.1. Wsparcie instytucji otoczenia biznesu	2,5	23 939,65
2	<i>Infrastruktura transportowa i uzbrojenie terenu</i>	3.1.1. Drogi regionalne	5,0	70 799,25
		3.2. Transport publiczny	5,0	7 496,39
3	<i>Turystyka jako gałąź gospodarki</i>	1.4.2. Usługi turystyczne i rekreacyjno-sportowe świadczone przez sektor publiczny	2,5	17 258,36
4	<i>Środowisko</i>	4.2. Zabezpieczenie przeciwpowodziowe	2,5	11 532,91
5	<i>Spółeczeństwo informacyjne</i>	2.1. Infrastruktura dla wykorzystania narzędzi ICT	5,0	12 814,34
6	<i>Nauka i szkolnictwo wyższe</i>	5.1.1. Wsparcie regionalnej infrastruktury edukacyjnej	5,0	14 522,92
		6.2. Zagospodarowanie terenów zdegradowanych	2,5	15 377,21
7	<i>Profilaktyka i ochrona zdrowia mieszkańców regionu</i>	5.2.1. Stacjonarna opieka medyczna	5,0	10 251,48
			Razem	183 992,52

Kwoty do wykorzystania w ramach RPO WO 2007-2013 określone są w walucie euro. Wartość projektu określona w walucie krajowej przeliczana jest na euro z wykorzystaniem miesięcznego obrachunkowego kursu wymiany stosowanego przez Komisję (kurs określony przez Europejski Bank Centralny) zgodnie z art. 81 ust. 3 Rozporządzenia Rady (WE) nr 1083/2006 z dnia 11 lipca 2006 r..

W okresie aktualizacji IPI zastosowano następujący kurs 1 euro = 3,8697 zł z dnia 29 marca 2007 r.

¹ Kwoty wskazują na maksymalną do wykorzystania na realizację projektów indywidualnych pierwotną pulę środków i obrazują pełną alokację środków przyporządkowaną określonym działaniom/poddziałaniom RPO WO 2007-2013.

4. Proces aktualizacji Indykatywnego Planu Inwestycyjnego

4.1. Zasady poprawnego przygotowania oraz składania uproszczonej wersji wniosku

- Aktualizację listy projektów indywidualnych IZ RPO WO 2007-2013 rozpoczyna od publikacji na stronie internetowej www.rpo.opolskie.pl oraz w prasie o zasięgu regionalnym informacji nt. tworzenia listy zgodnie z przyjętymi kryteriami. Ogłoszenie zawiera informacje o adresie jednostki ds. wyboru projektów, terminie złożenia wniosku, formie składania wniosku o dofinansowanie realizacji projektu oraz formie przeprowadzanego konkursu.
- Zapisy ujęte we wnioskach o dofinansowanie projektu w ramach poszczególnych działań/poddziałów RPO WO 2007-2013 szczegółowo określa Szczegółowy opis osi priorytetowych RPO WO 2007-2013 zamieszczony na stronie internetowej www.rpo.opolskie.pl.
- Dane zawarte w formularzu wniosku mogą odzwierciedlać jedynie założenia, jednakże w uzasadnionych przypadkach (np. ze względu na określenie zasad korzystania z pomocy publicznej, przygotowanie ostatecznej wersji dokumentacji technicznej, czy zmianę beneficjenta) mogą podlegać modyfikacji na etapie opracowywania kompletnej wersji dokumentacji projektowej.
- Formularz wniosku dostępny jest wyłącznie w formie elektronicznej.
- Aktualną wersję formularza wraz z instrukcją wypełniania wniosku należy pobrać ze strony internetowej: www.rpo.opolskie.pl.
- Wnioskodawca powinien ściśle stosować się do formatu wniosku aplikacyjnego, załączonej do niego instrukcji oraz przestrzegać kolejności stron.
- Wniosek należy wypełnić elektronicznie w formacie MS WORD w języku polskim.
- Wniosek powinien być wypełniony rzetelnie i powinien zawierać wszelkie informacje niezbędne do jego oceny, ponieważ eksperci podczas oceny będą opierać się jedynie na zapisach wniosku.
- Oryginał formularza wniosku powinien zostać parafowany na każdej stronie oraz podpisany na ostatniej stronie przez osoby upoważnione do reprezentowania Wnioskodawcy.
- Kopia formularza wniosku musi być poświadczona za zgodność z oryginałem przez osobę upoważnioną.
- Wypełniony formularz wniosku należy przygotować w formie papierowej w dwóch egzemplarzach (w oryginale i kopii) oraz elektronicznej (na płycie CD).
Wniosek może być dostarczony na trzy sposoby:
 - listem poleconym w zaklejonej kopercie lub paczce,
 - przesyłką kurierską,
 - osobiście lub przez posłańca (dostarczyciel otrzyma dowód wpłynięcia przesyłki opatrzony podpisem i datą).
- Data wpływu wniosku liczona jest od terminu jego dostarczenia do Urzędu w jednej z wyżej wymienionych form (data stempla jednostki).
- Wnioski otrzymane po upływie wyznaczonego terminu nie będą rozpatrywane.
- Wnioski złożone w odmiennym formie nie będą przyjmowane.
- Beneficjenci, którzy chcą indywidualnie skonsultować propozycje projektów indywidualnych z pracownikami IZ RPO WO 2007-2013 proszeni są o wcześniejsze umówienie spotkań w sekretariacie DPO UMWO pod nr (077) 54 16 565 lub (077) 54 16 566. Konsultacje

przeprowadza się w wyznaczonym przez IZ RPO WO 2007-2013 terminie. Wstępne wersje wniosków zostaną poddane ocenie zgodnie z „Kryteriami identyfikacji projektów indywidualnych w ramach RPO WO 2007-2013” (rozdział 5 Regulaminu).

- Przeprowadzenie naboru uzupełniającego (zgodnie z pkt. 19 Wytycznych w zakresie projektów indywidualnych może mieć miejsce gdy IZ podejmie decyzję w tym zakresie, bądź gdy w ramach danego działania/poddziałania nie został wybrany żaden projekt do dofinansowania.

W odpowiedzi na ogłoszenie o aktualizacji IPI ww. dokumenty można było składać w terminie określonym w ogłoszeniu o aktualizacji IPI, tj. od 30 kwietnia do 31 maja 2007 r. (zamieszczonym na stronie internetowej UMWO oraz w prasie o zasięgu regionalnym) od poniedziałku do piątku w godzinach od 8.00 do 14.00 w Referacie Przyjmowania Projektów Inwestycyjnych, Departamentu Koordynacji Programów Operacyjnych UMWO (pokój nr 2), na ul. Piastowskiej 13 w Opolu.

4.2 Procedura identyfikacji i wstępnej oceny projektów indywidualnych oraz dokonywanie zmian w IPI

a) Wstępna ocena formalna

W odpowiedzi na ogłoszenie beneficjenci składają projekty w formie koncepcyjnej w postaci uproszczonej wersji wniosku, która podlega wstępnej ocenie formalnej dokonywanej przez dwóch pracowników RPPI (zasada dwóch par oczu) w oparciu o uproszczoną kartę oceny, zgodnie z kryteriami określonymi w rozdziale 5 Regulaminu. W przypadku nie spełnienia wymogów formalnych wnioski nie zostaną poddane dalszej ocenie.

Wniosek będzie podlegał poprawkom tylko w przypadku wystąpienia błędów technicznych bądź rachunkowych, gdyż do wniosku nie trzeba załączać dokumentacji. Skorygowany wniosek należy dostarczyć w terminie 3 dni roboczych od dnia otrzymania informacji o wystąpieniu wyżej wymienionych błędów.

b) Ocena skuteczności

Wnioski spełniające wymogi formalne poddane zostaną ocenie skuteczności realizacji celów rozwojowych regionu, tj. znaczenia dla regionu, okresu realizacji projektu i spójności. Ocena przeprowadzana jest przez niezależnych ekspertów zewnętrznych według kryteriów określonych w rozdziale 5.2 Regulaminu. Ponadto, IZ RPO WO 2007-2013 może skorzystać również z pracy ekspertów wewnętrznych - przedstawicieli departamentów merytorycznych UMWO.

Projekty pozytywnie ocenione zostaną wpisane na listy rankingowe projektów w poszczególnych obszarach wsparcia, a na ich podstawie ZWO utworzy **wstępną wersję IPI**.

Wstępna wersja IPI sporządzana jest w postaci **wstępnej listy** zawierającej nazwę przedsięwzięcia, nazwę beneficjenta, miejsce realizacji projektu, orientacyjny koszt całkowity inwestycji, maksymalny poziom dofinansowania z EFRR, przewidywany okres realizacji inwestycji oraz uzasadnienie realizacji projektu.

ZWO przed podjęciem decyzji o umieszczeniu projektów pozytywnie ocenionych na liście ma prawo:

- organizować spotkania z beneficjentami na temat złożonych przez nich wniosków,
- zwracać się z prośbą do beneficjentów o uszczegółowienie zapisów zawartych we wnioskach, w przypadku, gdy informacje dotyczące projektu zostały przedstawione we wniosku w sposób ogólny,

- proponować beneficjentom łączenie projektów o podobnej tematyce.

c) Konsultacje społeczne

Wstępna wersja IPI zostaje poddana procesowi konsultacji społecznych w zakresie ważności przedmiotowych inwestycji dla regionu. Konsultacje prowadzone są na poziomie wojewódzkim z wykorzystaniem strony internetowej IZ, na której zostaje umieszczona na okres **co najmniej 30 dni**, celem zebrania uwag i opinii. **W uzasadnionych przypadkach termin ten może ulec skróceniu.** Proces konsultacji społecznych prowadzi do stworzenia ostatecznie zweryfikowanej listy projektów. Równolegle IZ może zorganizować konferencje uzgodnieniowe obejmujące poszczególne obszary wsparcia RPO WO 2007-2013. Po przeprowadzeniu powyższych działań następuje ostateczna akceptacja listy.

W przypadku aktualizacji listy, o której mowa w ppkt. 4.2.1 lit. g Regulaminu, procesowi konsultacji społecznych poddawane są wyłącznie nowe projekty skierowane do umieszczenia na liście.

d) Akceptacja i obwieszczenie ostatecznej listy projektów indywidualnych

Biorąc pod uwagę wyniki konsultacji ZWO przyjmuje w formie uchwały ostateczną wersję listy projektów indywidualnych. Lista zamieszczana jest na stronie internetowej IZ, a komunikat o adresie strony zostaje ogłoszony w Wojewódzkim Dzienniku Urzędowym – zgodnie z art. 28 ust.1 b pkt. 2 Ustawy z dnia 6 grudnia 2006 r. o zasadach prowadzenia polityki rozwoju.

Informacje takie jak: tytuł projektu oraz szacunkowy koszt całkowity inwestycji ujęte na liście mają charakter indykacyjny. Doprecyzowanie informacji o projekcie następuje na etapie zobowiązania beneficjenta do przygotowania projektu w ramach pre-umowy oraz w momencie zawarcia umowy o dofinansowanie projektu.

Dopuszcza się wprowadzenie na listę przy jej najbliższej aktualizacji aktualnych informacji o projekcie, zawartych w pre-umowie.

Ogłoszona lista może podlegać modyfikacjom z uwzględnieniem pkt. 22 Wytycznych.

IZ/IP II przekazuje listę projektów indywidualnych do wiadomości IK RPO, w terminie 14 dni kalendarzowych od daty ogłoszenia komunikatu o adresie strony internetowej, na której lista została zamieszczona, Ponadto, zobowiązana jest informować IK RPO o wszelkich modyfikacjach opublikowanej listy.

Zgodnie z uchwałą nr V/38/2007 Sejmiku Województwa Opolskiego, Opolskie Centrum Rozwoju Gospodarki, jako Instytucja Pośrednicząca II stopnia (IP II) odpowiada za wdrażanie i zarządzanie I Priorytetem RPO WO 2007-2013 (z wyłączeniem poddziałań 1.1.1; 1.3.1; 1.4.2). W związku z tym, po zatwierdzeniu listy przez ZWO, projekty złożone w ramach I Priorytetu RPO WO 2007-2013 przekazywane są do OCRG, celem dalszego prowadzenia, zgodnie z zapisami dalszej części regulaminu.

e) Podpisanie pre-umowy/podjęcie wstępnej decyzji dotyczącej przygotowania projektu indywidualnego

Po opublikowaniu listy IZ lub działająca w jej imieniu IP podpisuje z beneficjentem pre-umowę na warunkach określonych w wytycznych tj. w możliwie najkrótszym terminie, nie dłuższym niż 1 miesiąc od dnia zamieszczenia listy na stronie internetowej, z uwzględnieniem specyfiki RPO. W przypadku projektów własnych Samorządu Województwa Opolskiego IZ RPO WO 2007-2013 /IP II podejmuje decyzję dotyczącą przygotowania projektu indywidualnego (zwaną dalej wstępną decyzją). W pre-umowie/wstępnej decyzji IZ /IP II określa warunki niezbędne do spełnienia przez beneficjenta przed złożeniem przez niego wniosku o dofinansowanie projektu

indywidualnego. Projekt indywidualny musi spełnić łącznie warunki określone w pre-umowie. Dotyczą one w szczególności prawidłowego przygotowania dokumentacji projektu wraz z wnioskiem o dofinansowanie do oceny, według kryteriów przyjętych przez KM dla programu operacyjnego.

W uzasadnionych przypadkach, nie wynikających z winy beneficjenta, istnieje możliwość **aneksowania pre-umowy/wstępnej decyzji**. Informacje o zawartych pre-umowach/wstępnych decyzjach zamieszcza się na stronie internetowej www.rpo.opolskie.pl/ [www.ocrg.opolskie.pl.](http://www.ocrg.opolskie.pl/)

Pre-umowa (*umowa na przygotowanie projektu do realizacji*) to umowa wstępna stanowiąca zobowiązanie beneficjenta do prawidłowego i terminowego przygotowania projektu indywidualnego do realizacji. Stanowi punkt odniesienia dla późniejszej oceny postępów w przygotowaniu projektu. Zawarty w *pre-umowie* harmonogram stanowi podstawę do oceny terminowości postępów w przygotowaniu projektu przez beneficjenta oraz podejmowania działań przewidzianych w przypadku opóźnień.

IZ ma prawo wypowiedzieć pre-umowę, gdy:

- 1) beneficjent wycofał się z realizacji projektu;
- 2) nastąpiło opóźnienie w przygotowaniu projektu mogące wpłynąć na rozpoczęcie rzeczowej realizacji projektu w stosunku do ustalonego harmonogramu przekraczające 3 miesiące i skutkujące opóźnieniem terminu zakończenia realizacji pre-umowy; przed odstąpieniem od realizacji pre-umowy IZ lub IP II jest zobowiązana do dokonania oceny jakościowej przyczyn i potencjalnych dalszych skutków opóźnienia;
- 3) beneficjent zataił w trakcie tworzenia listy informacje mogące mieć istotny wpływ na możliwość i termin realizacji projektu lub podał nieprawdziwe informacje w tym zakresie;
- 4) w toku przygotowania projektu zaistniały obiektywne okoliczności uniemożliwiające przygotowanie lub realizację projektu;
- 5) projekt przestał spełniać kryteria, które decydowały o umieszczeniu projektu na liście, wskazane w pkt 12 Wytucznych;
- 6) beneficjent dokonał zmiany w zakresie przygotowywanego projektu w stosunku do tego, który był podstawą umieszczenia projektu na liście, bez uzyskania pisemnej akceptacji IZ lub IP II lub nie przestrzega postanowień pre-umowy;

Zmiany zakresu projektu można dokonać na podstawie pisemnego zgłoszenia do IZ lub IP II stopnia przez beneficjenta konieczności dokonania zmiany w zakresie przygotowywanego projektu wraz z uzasadnieniem. Dokonanie zmiany wymaga pisemnej akceptacji IZ lub IP II oraz stosownej zmiany pre-umowy.

- 7) beneficjent nie przekazał, w terminie 30 dni kalendarzowych po upływie okresu sprawozdawczego, informacji o postępach w przygotowaniu projektu do realizacji,
- 8) beneficjent odmówił poddania się kontroli lub uniemożliwił jej przeprowadzenie, bądź nie wykonał zaleceń pokontrolnych w terminie wskazanym w informacji pokontrolnej lub nie przedstawił uzasadnienia ich niewykonania wraz z propozycją nowego terminu wprowadzenia zmian wynikających z zaleceń pokontrolnych.

f) Przygotowanie projektów indywidualnych do wdrażania

Przygotowanie projektów indywidualnych opiera się na współdziałaniu instytucji uczestniczących w systemie wdrażania programu operacyjnego w sprawowaniu koordynacji i nadzoru nad przygotowaniem do realizacji projektów indywidualnych, monitorowaniu postępów w procesie przygotowawczym, podejmowaniu działań zaradczych w przypadku występowania ryzyka dla przygotowania projektu oraz udzielaniu wsparcia doradczego dla beneficjentów.

Głównymi zadaniami instytucji uczestniczących w systemie wdrażania programu operacyjnego w procesie przygotowania projektów indywidualnych są:

- sprawne i efektywne zarządzanie procesem przygotowania projektów indywidualnych,
- szybkie wygenerowanie/wyłonienie projektów indywidualnych,
- zapewnienie prawidłowego i terminowego przygotowania wszystkich projektów indywidualnych,
- zapobieganie i eliminowanie zagrożeń powstających na etapie przygotowywania projektów indywidualnych.

Monitorowanie postępu prac nad przygotowaniem projektu do realizacji następuje w oparciu o informacje uzyskiwane od beneficjentów, w szczególności w ramach pre-umowy/wstępnej decyzji.

W przypadku Regionalnego Programu Operacyjnego Województwa Opolskiego na lata 2007-2013 IZ / IP II, za pośrednictwem Referatu Przyjmowania Projektów Inwestycyjnych w Departamencie Koordynacji Programów Operacyjnych Urzędu Marszałkowskiego Województwa Opolskiego, przygotowuje raporty z monitorowania stanu przygotowania projektów indywidualnych do realizacji i przekazuje je w wersji elektronicznej Instytucji Koordynującej Regionalne Programy Operacyjne (IK RPO), z częstotliwością ustaloną przez IK RPO, która następnie przesyła zbiorczy raport do IS NSRO na jej wniosek.

Instytucje zaangażowane w proces zarządzania i monitorowania projektów indywidualnych oraz zakres ich prac zostały szczegółowo określone w Wytocznych (rozdział 4)

Ponadto, istnieje możliwość zapewnienia wsparcia beneficjentom w procesie przygotowywania projektów indywidualnych do realizacji. Decyzja o wsparciu beneficjentów należy do IZ RPO WO 2007-2013.

Wsparcie beneficjentów w procesie przygotowania projektów ma na celu zapewnienie, że projekty dysponują w założonym czasie prawidłowo przygotowaną, odpowiednią dokumentacją, zgodną z kryteriami zatwierdzonymi przez Komitet Monitorujący, a także, że spełnione są wymogi formalno – prawne i techniczne konieczne do prawidłowego wdrożenia projektów, oraz że przygotowywane projekty będą prowadziły do osiągnięcia założonych celów strategicznych.

Szczegółowe zasady wsparcia beneficjentów zostały określone w rozdziale 5 Wytocznych.

4.2.1 Złożenie wniosku aplikacyjnego wraz z dokumentacją projektową

- Beneficjent ma prawo zwrócić się przed złożeniem wniosku o dofinansowanie do IZ lub IP II, upoważnionej do przyjmowania i oceny wniosków, o wydanie opinii na temat poprawności formalnej i merytorycznej dokumentów stanowiących część dokumentacji załączanej do wniosku o dofinansowanie.
- Opinia jest wydawana na podstawie oceny dokonanej w oparciu o listy sprawdzające, sporządzone na podstawie kryteriów oceny formalnej i merytorycznej, w zakresie w jakim odnoszą się one do danego dokumentu.

- Opinia ta będzie brana pod uwagę przez IZ lub IP II na etapie oceny wniosku o dofinansowanie w zakresie, w jakim opiniowany dokument odpowiada złożonemu wnioskowi o dofinansowanie.
- Projekt indywidualny, który spełnił warunki określone w pre-umowie, oceniany jest przez IZ lub IP pod względem poprawności formalnej i merytorycznej zgodnie z kryteriami formalnymi i merytorycznymi I i II stopnia przyjętymi przez KM dla danego programu operacyjnego.
- IZ lub IP II dokonuje oceny formalnej oraz merytorycznej wniosku. Ocena formalna i merytoryczna wniosku mogą być dokonywane równolegle.
- Po spełnieniu wszystkich kryteriów oceny i wyborze projektu do dofinansowania z beneficjentem projektu indywidualnego zawierana jest umowa o dofinansowanie przez IZ lub inną instytucję, której IZ powierzyła to zadanie.

a) Złożenie wniosku aplikacyjnego

Beneficjent, którego projekt został umieszczony na liście projektów indywidualnych zobligowany **jest do złożenia pełnej wersji wniosku oraz dokumentacji projektowej zgodnie z terminem określonym w pre-umowie/wstępnej decyzji**. Złożone wnioski rejestrowane są w systemie informatycznym SEZaM.

Wzór wniosku oraz lista niezbędnych załączników zostały zamieszczone w Vademecum dla beneficjentów RPO WO 2007-2013, Tom II – Przygotowanie i wybór projektów w ramach RPO WO 2007-2013 dostępnym na stronie internetowej www.rpo.opolskie.opole.pl/www.ocrg.opolskie.pl.

Beneficjent ma możliwość złożenia wyjaśnień, jak również dokonania poprawek/uzupełnień w dokumentacji projektowej w przypadku stwierdzenia błędów lub braków odnośnie względnych kryteriów formalnych, merytorycznych I i II stopnia oraz wystąpienia niezgodności zapisów dokumentacji środowiskowej z Dyrektywą Rady nr 85/337/EWG z dnia 27 czerwca 1985 r. *w sprawie oceny skutków wywieranych przez niektóre przedsięwzięcia publiczne i prywatne na środowisko naturalne*.

Jeśli w wyznaczonym terminie do IZ / IP II nie wpłyną wyżej wymienione dokumenty, bądź uzasadnienie ich niedostarczenia, projekt zostaje skreślony z listy. Informacja dotycząca usunięcia projektu z listy jest przekazywana przez IZ / IP II beneficjentowi wraz z uzasadnieniem.

Środki zarezerwowane na realizację projektu, który został usunięty z listy, IZ może przeznaczyć m.in. na: realizację projektów indywidualnych nowo włączonych na listę projektów indywidualnych w ramach danego priorytetu/działania programu operacyjnego, zwiększenie puli środków dostępnych dla projektów innych niż indywidualne w ramach danego priorytetu/działania programu operacyjnego lub na dodatkowe zasilenie projektów, które na podstawie analizy IZ zostały niedoszacowane.

Jeśli beneficjent wskaże przyczyny uniemożliwiające mu złożenie dokumentacji w wyznaczonym terminie i dokona aktualizacji harmonogramu na podstawie pisemnego zgłoszenia do IZ/IP II konieczności dokonania zmiany wraz z uzasadnieniem, to istnieje możliwość aneksowania pre-umowy/decyzji wstępnej i wyznaczenia nowego terminu złożenia pełnej dokumentacji projektowej pod warunkiem, że IZ wyrazi na piśmie akceptację dokonania zmiany.

Na podstawie pisemnego zgłoszenia IZ / IP II dokona oceny, czy zmiana stwarza ryzyko utraty środków w ramach programu operacyjnego zgodnie z zasadą n+3, a od 2011 r. – n+2. W przypadku gdy, takie ryzyko nie występuje dokonuje się aktualizacji Indykatywnego Planu Inwestycyjnego.

b) Ocena poprawności formalnej

IZ RPO WO 2007-2013 oraz IP II odpowiedzialne są za przeprowadzenie oceny poprawności formalnej wniosków. Ocena formalna przeprowadzana jest w systemie „TAK/NIE” i dokonywana jest na podstawie listy sprawdzającej, sporządzonej w oparciu o kryteria formalne uniwersalne zatwierdzone przez Komitet Monitorujący.

Zatwierdzone przez Komitet Monitorujący kryteria oceny projektów zawiera załącznik nr 5 do *Szczegółowego opisu osi priorytetowych RPO WO na lata 2007-2013* i są one takie same dla projektów wybranych w trybie konkursowym oraz projektów indywidualnych.

Beneficjenci, których wnioski o dofinansowanie nie spełniają wymogów formalnych mają możliwość złożenia wyjaśnień lub dokonania stosownych uzupełnień w dokumentacji wniosku.

Niespełnienie jednego z warunków formalnych powoduje odrzucenie wniosku o dofinansowanie z dalszej procedury wyboru, o ile wniosek nie zostanie uzupełniony o wymagane elementy.

Projekty, które pomyślnie przeszły ocenę formalną, podlegają rejestracji w systemie KSI SIMIK 07-13, na potrzeby monitorowania

c) Ocena poprawności merytorycznej

Ocena merytoryczna I i II stopnia polega na sprawdzeniu przygotowanej przez beneficjenta dokumentacji w oparciu o merytoryczne kryteria wyboru projektów zatwierdzone przez Komitet Monitorujący.

Zatwierdzone przez Komitet Monitorujący kryteria oceny projektów zawiera załącznik nr 5 do *Szczegółowego opisu osi priorytetowych RPO WO na lata 2007-2013* i są one takie same dla projektów wybranych w trybie konkursowym oraz projektów indywidualnych.

Ocena merytoryczna przeprowadzana jest przez ekspertów właściwych dla danej dziedziny, wchodzących w skład powoływanej przez IOK komisji konkursowej do oceny wniosków.

Ocenę merytoryczną I stopnia przeprowadza się na podstawie listy sprawdzającej do oceny wniosku pod kątem kryteriów merytorycznych I stopnia uniwersalnych i szczegółowych w systemie „TAK/NIE”.

Ocenę merytoryczną II stopnia przeprowadza się w oparciu o listę sprawdzającą do oceny wniosku pod kątem szczegółowych kryteriów merytorycznych II stopnia w systemie punktacyjno-rankingowym.

W przypadku negatywnego rezultatu oceny merytorycznej wniosku o dofinansowanie dopuszcza się możliwość złożenia wyjaśnień, uzupełnienia bądź poprawy dokumentacji projektu indywidualnego na warunkach ustanowionych przez IZ/IP II.

Projekt, który uzyska, co najmniej 50 % maksymalnej liczby punktów zostaje wpisany na listę projektów kwalifikujących się do wsparcia w ramach danego działania/poddziałania RPO WO 2007-2013.

Projekt rekomendowany przez komisję konkursową do ujęcia na liście rankingowej poddawany jest opinii Zespołu ds. ochrony środowiska RPO WO na lata 2007-2013, który w oparciu o zapisy Dyrektywy Rady nr 85/337/EWG z dnia 27 czerwca 1985 r. w sprawie oceny skutków wywieranych przez niektóre przedsięwzięcia publiczne i prywatne na środowisko naturalne, dokonuje analizy wpływu wywieranego przez przedsięwzięcie na środowisko.

W przypadku wystąpienia niezgodności zapisów z Dyrektywą Rady nr 85/337/EWG, beneficjent ma możliwość uzupełnienia/poprawy dokumentacji projektu zgodnie z zaleceniami wskazanego Zespołu.

Projekt, który pozytywnie przeszedł pełną weryfikację zostaje wybrany przez ZWO do dofinansowania w ramach danego obszaru wsparcia.

IZ / IP II ogłasza wyniki przeprowadzonego postępowania na stronie internetowej oraz pisemnie informuje beneficjenta o wynikach rozpatrzenia jego wniosku. Informacja na temat projektów umieszczona na stronie internetowej obejmuje nazwę beneficjenta, tytuł projektu oraz wartość przyznanego dofinansowania.

d) Podpisanie umowy/podjęcie decyzji o dofinansowaniu

Z beneficjentami projektów, których wnioski pozytywnie przeszły weryfikację oraz w pełni wypełnili postanowienia zawarte w pre-umowie/wstępnej decyzji (m.in. prawidłowo i terminowo przygotowali dokumentację projektową wraz z wnioskiem o dofinansowanie, uzyskali pozytywne wyniki podczas oceny formalnej oraz merytorycznej wniosku wraz z wymaganymi załącznikami, a także zostały pozytywnie zaopiniowane przez Zespół ds. ochrony środowiska) IZ podpisuje umowę na dofinansowanie, bądź w przypadku projektów własnych podejmuje decyzję o dofinansowaniu.

Po zakończeniu każdego etapu procesu wyboru projektów, tj. od momentu złożenia przez beneficjenta pełnej dokumentacji projektowej odpowiednie dane będą importowane do systemu SEZaM, natomiast do KSI (SIMIK 07-13) wprowadzane będą jedynie wnioski poprawne pod względem formalnym, których aktualizacja dokonywana będzie zasadniczo po podjęciu przez ZWO decyzji w sprawie wyboru projektów do dofinansowania (chyba, że wniosek zostanie odrzucony na wcześniejszym etapie).

IZ może odstąpić od podpisania umowy z beneficjentem na skutek niedotrzymania przez niego zobowiązań zawartych w pre-umowie/wstępnej decyzji, bądź gdy projekt przestanie spełniać kryteria, które decydowały o umieszczeniu projektu na liście projektów indywidualnych. Środki zarezerwowane na realizację projektu, który został usunięty z listy decyzją IZ RPO WO 2007-2013, zwiększą pulę środków dostępnych w ramach procedury konkursowej lub zasilą projekty, które na podstawie analizy IZ zostały niedoszacowane.

e) Odwołania

W rozumieniu artykułu 28 ust.1 pkt.1 *Ustawy z dnia 6 grudnia 2006 r. o zasadach prowadzenia polityki rozwoju* w przypadku projektów indywidualnych nie ma zastosowania procedura odwoławcza określona w art. 30b – 30 i wyżej cytowanej ustawy.

f) Aktualizacja IPI

IZ RPO WO 2007-2013 może dokonywać weryfikacji zapisów IPI w zależności od potrzeb.

W uzasadnionych przypadkach przykładowo, gdy:

- następuje przekroczenie zadeklarowanych w *pre-umowie* terminów,
- zaistnieje okoliczność uniemożliwiająca przygotowanie lub realizację projektu ,
- beneficjent zatai informację mogącą mieć istotny wpływ na możliwość i termin realizacji projektu lub poda nieprawdziwe informacje o takim charakterze,

IZ ma prawo wykreślić projekt z listy oraz odstąpić od umowy z beneficjentem.

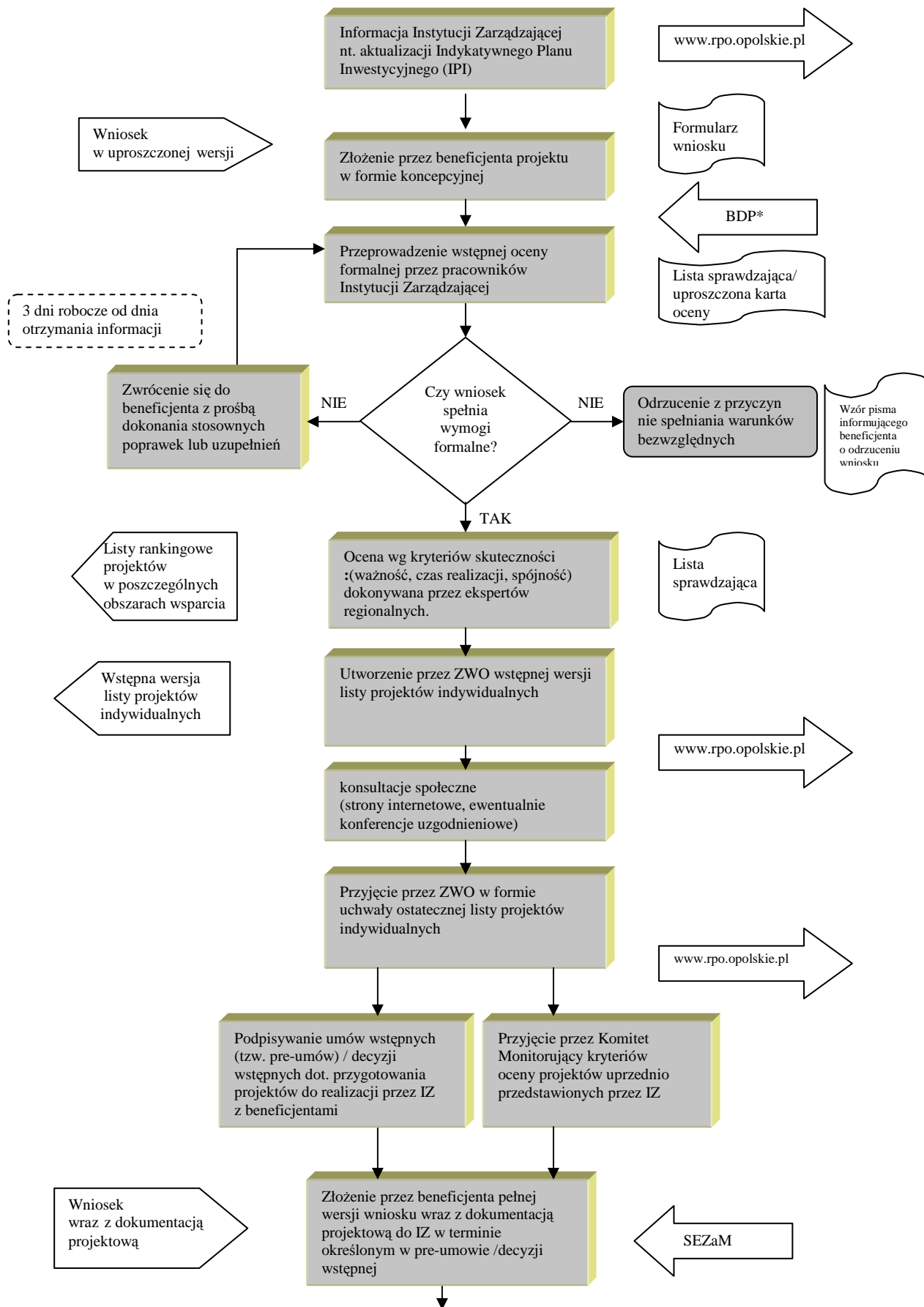
IZ może aktualizować listę projektów indywidualnych realizowanych w ramach RPO WO 2007-2013, ogłoszoną zgodnie z art. 28 ust. 1b *Ustawy z 6 grudnia 2006 r. o zasadach prowadzenia polityki rozwoju dwa razy do roku*, z uwzględnieniem pkt. 22 *Wytycznych w zakresie projektów indywidualnych*.

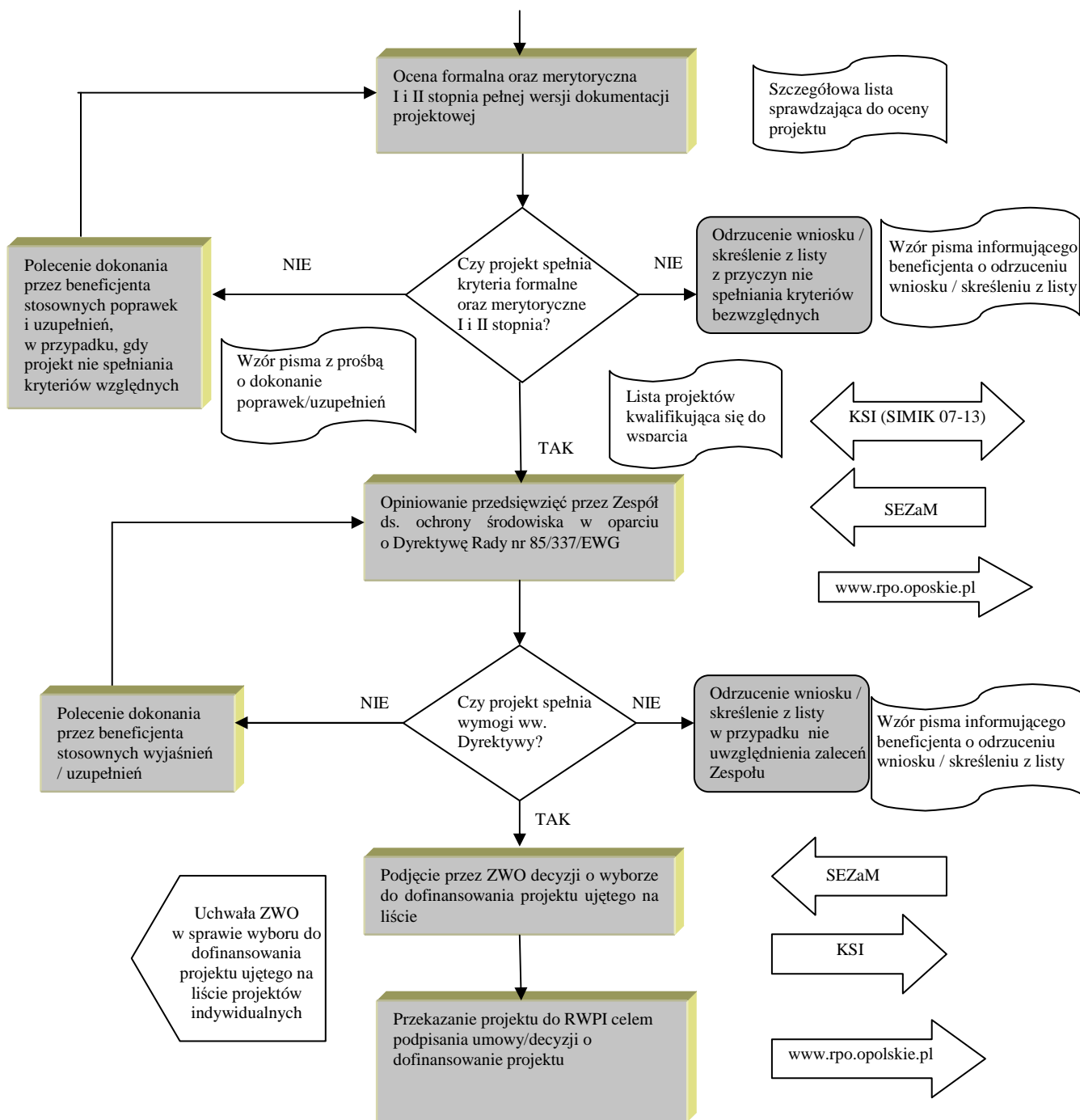
IZ o wszelkich zmianach dotyczących realizacji projektów indywidualnych informuje IK RPO w terminie 14 dni kalendarzowych od daty ogłoszenia komunikatu o adresie strony internetowej, na której lista została zamieszczona.

h) Udostępnianie informacji publicznej

Informacje zawarte we wniosku oraz listach sprawdzających oceny formalnej i merytorycznej projektu udostępniane są jedynie na pisemny wniosek beneficjenta danego projektu. W celu uniknięcia nadużyć oraz zagwarantowania przeprowadzenia procesu wyboru projektów w sposób prawidłowy, dane osobowe pracowników i ekspertów oceniających projekty pod względem formalnym i merytorycznym nie podlegają udostępnianiu.

Poniżej przedstawiono schemat procedury identyfikacji i oceny projektów indywidualnych:





* BDP - Baza Danych Projektów to wewnętrzny system informatyczny funkcjonujący na potrzeby rejestracji wniosków złożonych w odpowiedzi na ogłoszenie o aktualizacji IPI. W późniejszym terminie określonym w pre-umowie wniosek zarejestrowany uprzednio w BDP zostanie wprowadzony do systemu informatycznego SEZaM.

4.3. Terminy prac nad aktualizacją Indykatywnego Planu Inwestycyjnego w ramach RPO WO 2007-2013.

Tabela nr 2. Harmonogram aktualizacji IPI.

ZADANIE	DATA
<i>Nabór propozycji projektów do IPI</i>	<i>od 30.04 do 31.05.2007 r. 32 dni</i>
<i>Ocena zgłoszonych propozycji projektów do IPI zakończona przygotowaniem wstępnej wersji IPI – propozycja listy projektów indywidualnych</i>	<i>czerwiec 2007 r.</i>
<i>Przyjęcie przez ZWO Wstępnej wersji IPI i przekazanie do konsultacji społecznych</i>	<i>sierpień 2007r.</i>
<i>Konsultacje społeczne Wstępnej wersji IPI</i>	<i>sierpień-wrzesień 2007 r.</i>
<i>Stała Konferencja Współpracy</i>	<i>październik 2007 r.</i>
<i>Konferencje uzgodnieniowe obejmujące poszczególne obszary wsparcia projektów indywidualnych</i>	<i>październik-listopad 2007 r.</i>
<i>Zatwierdzenie zaktualizowanego IPI przez ZWO</i>	<i>listopad 2007 r.</i>
<i>Proces podpisywania pre-umów/wstępnych decyzji z beneficjentami projektów indywidualnych</i>	<i>styczeń-czerwiec 2008 r.</i>

*) podane w powyższej tabeli terminy dotyczą pierwszego naboru projektów do IPI w ramach RPO WO 2007-2013.

5. Kryteria wstępnej identyfikacji projektów indywidualnych

5.1 Wstępna ocena formalna zgłoszonych propozycji projektów

W odpowiedzi na ogłoszenie o aktualizacji Indykatywnego Planu Inwestycyjnego (IPI) beneficjenci zgłaszają projekty w formie uproszczonej, które podlegają w pierwszej fazie **wstępnej ocenie formalnej dokonywanej przez pracowników Instytucji Zarządzającej.**

Ze względu na koncepcyjny charakter projektów oceny dokonuje się na podstawie listy sprawdzającej, zawierającej ograniczoną liczbę elementów (Tabela nr 3), ocenianych w systemie TAK/NIE.

Wstępna ocena formalna pozwala zapewnić, iż projekty umieszczone w IPI spełniają podstawowe zasady kwalifikowalności, określone m.in. w RPO WO oraz „Szczegółowym opisie osi priorytetowych RPO WO 2007-2013”.

Tabela nr 3. Kryteria wstępnej oceny formalnej projektów indywidualnych/ Lista sprawdzająca.

Lp.	Nazwa kryterium	TAK	NIE
1.	Formularz wniosku zawiera wszystkie niezbędne informacje i został poprawnie wypełniony zgodnie z „Instrukcją wypełniania” oraz „Regulaminem aktualizacji Indykatywnego Planu Inwestycyjnego”		
2.	Projekt dotyczy obszaru wskazanego dla projektów indywidualnych		
3.	Wartość całkowita projektu nie mniejsza niż minimalna określona dla danego obszaru		
4.	Zgodność projektu z pozostałymi warunkami brzegowymi dla danego obszaru (poza wartością projektu)		
5.	Beneficjent uprawniony do realizacji projektu w ramach działania/poddziałania		
6.	Rodzaj projektu zgodny z wykazem określonym dla działania/poddziałania		
7.	Opisane rodzaje kosztów kwalifikowanych nie dyskwalifikują projektu na obecnym etapie oceny		

Pozostałe elementy, jak np. poziom dofinansowania projektu (który zależy np. od występowania pomocy publicznej, co można oszacować dopiero po weryfikacji pełnej dokumentacji projektu), trwałość projektu, wykonalność finansowa i techniczna projektu, zabezpieczenie środków, oceniane są po umieszczeniu projektu w Indykatywnym Planie Inwestycyjnym, a przed podpisaniem umowy/decyzji o jego dofinansowanie.

5.2 Ocena skuteczności realizacji celów rozwojowych regionu, dokonywana przez Ekspertów Regionalnych

Podstawą wyboru projektów indywidualnych jest m.in. **ocena skuteczności** realizacji przez nie celów strategicznych rozwoju województwa, a także ich zakres i potencjalny wpływ na zwiększenie konkurencyjności regionu.

Dokonana przez ekspertów ocena punktowa w ramach każdego obszaru, pozwala na przedłożenie Zarządowi Województwa **zhierarchizowanej listy projektów w obrębie każdego obszaru**. W oparciu o ocenę ekspertów oraz w oparciu o dostępne do wykorzystania środki finansowe, Zarząd Województwa wskazuje najważniejsze do realizacji w woj. opolskim projekty, które zarazem spełniają założenia RPO WO. W ten sposób zaktualizowano Indykatywny Plan Inwestycyjny, który w trakcie tworzenia stanowił *Wstępną Propozycję Projektów Kluczowych*.

W celu oceny skuteczności realizacji przez projekt celów rozwojowych regionu stosuje się następujące kryteria pozwalające na ocenienie ww. kryterium głównego:

I. ZNACZENIA DLA REGIONU	skala priorytetowości
II. PRZYGOTOWANIE I TERMIN REALIZACJI PROJEKTU	horyzont czasowy realizacji
III. SPÓJNOŚĆ	spójność z ładami rozwoju

Na etapie oceny skuteczności realizacji projektów indywidualnych proponuje się nie dokonywać analizy efektywności ekonomicznej tych inwestycji, gdyż element ten poddaje się szczegółowej analizie podczas właściwej oceny wniosków, a także ze względu na charakter programu, który skupia się przede wszystkim na celach rozwojowych, a nie na efektywności ekonomicznej (która nie może być jednak lekceważona).

I. KRYTERIUM ZNACZENIA DLA REGIONU

Ocena projektu wg tego kryterium ma odpowiadać na pytanie, jak ważny dla realizacji RPO WO oraz realizacji założeń „Strategii Rozwoju Województwa Opolskiego” jest dany projekt, zakładając, że RPO WO jest spójny ze „Strategią Rozwoju Województwa Opolskiego”.

„Kryterium znaczenia dla regionu” ocenia się przy pomocy trzech podkryteriów:

- 1) **Wpływ projektu na realizację celu głównego RPO;**
- 2) **Wpływ projektu na realizację celu działania/poddziałania;**
- 3) **Zasięg / oddziaływanie projektu.**

Ad 1) i Ad 2)

Podstawą oceny kryterium jest głównie ocena wpływu projektu na realizację celu głównego RPO oraz celów działania/poddziałania, do którego został złożony projekt. Schemat nr 2 pokazuje strukturę zależności celów. Cele poszczególnych elementów Programu (np. działań) wpływają na realizację celów wyższego rzędu (w tym przypadku: priorytetu).

Rezygnuje się z oceny wpływu projektu na cele strategiczne oraz cele osi priorytetowych, ponieważ jedne odzwierciedlają nazwy i zakresy osi priorytetowych, a drugie nazwy i zakresy działań. Tabela nr 4 zawiera wykaz celów, w kontekście których przeprowadza się ocenę projektów.

Dany projekt zgodnie ze strukturą Programu może realizować tylko jeden cel strategiczny RPO WO 2007-2013, odpowiadający właściwemu priorytetowi. Ponadto ocena dotyczy jedynie wpływu projektu na cele tego działania/poddziałania RPO WO, w ramach którego projekt został zgłoszony do realizacji.

Schemat nr 2. Zależność celów w RPO WO 2007-2013

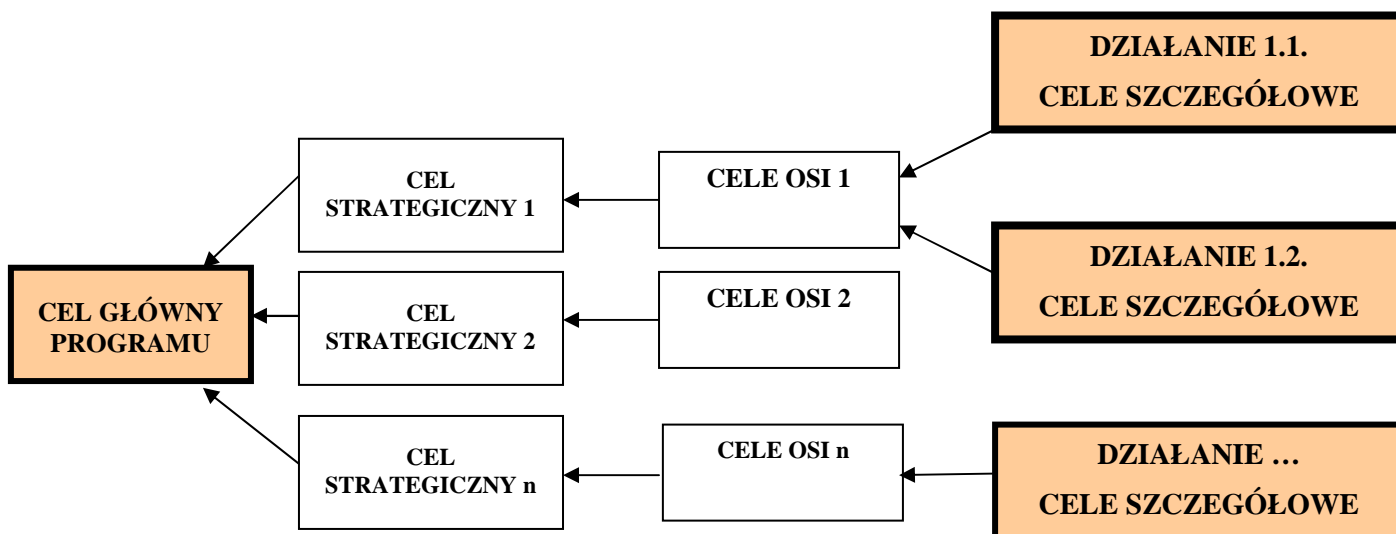


Tabela nr 4. Cel główny RPO WO oraz wykaz celów poszczególnych działań/poddziałań odpowiadających obszarom zdefiniowanym dla projektów indywidualnych.

Rodzaj celu	Nazwa celu / celów
Cel główny RPO	Zwiększenie konkurencyjności oraz zapewnienie spójności społecznej, gospodarczej i przestrzennej dla podniesienia atrakcyjności województwa opolskiego, jako miejsca do inwestowania, pracy i zamieszkania.
Cel pdz.1.1.1.	Wzmocnienie sektora otoczenia biznesu i ułatwienie firmom dostępu do profesjonalnych usług okołobiznesowych w celu zwiększenia konkurencyjności przedsiębiorstw województwa opolskiego.
Cel pdz.1.4.2.	Wzrost znaczenia produktów turystycznych i rekreacyjno-sportowych jako czynnika stymulującego rozwój społeczno – gospodarczy województwa opolskiego poprzez podniesienie atrakcyjności regionu.
Cel dz.2.1.	Stworzenie technicznych warunków do powszechnego wykorzystania narzędzi ICT w życiu gospodarczym, publicznym i indywidualnym podmiotów i mieszkańców regionu.
Cel pdz.3.1.1.	Podniesienie konkurencyjności województwa opolskiego poprzez rozwój infrastruktury dróg wojewódzkich zwiększającej dostęp do obszarów, obiektów kluczowych dla rozwoju gospodarczego województwa oraz zwiększenie bezpieczeństwa użytkowników dróg.
Cel dz.3.2.	Zwiększenie mobilności mieszkańców oraz podniesienie atrakcyjności inwestycyjnej regionu.
Cel dz.4.2.	Zmniejszenie zagrożenia przeciwpowodziowego w województwie opolskim.

Rodzaj celu	Nazwa celu / celów
Cel pdz.5.1.1.	Poprawa warunków kształcenia na poziomie wyższym oraz w regionalnych instytucjach oświatowych na poziomie ponadgimnazjalnym i policealnym, prowadzące do zwiększenia poziomu wykształcenia, kwalifikacji i dostosowania umiejętności do potrzeb rynku pracy.
Cel pdz.5.2.1.	Poprawa jakości usług zdrowotnych w stacjonarnej opiece medycznej.
Cel dz.6.2.	Nadanie nowych funkcji terenom zdegradowanym dla zwiększenia ich atrakcyjności gospodarczej i inwestycyjnej oraz stworzenia warunków dla wzrostu zatrudnienia na tych terenach.

Ad. 3) Zasięg / oddziaływanie projektu – projekt otrzymuje następującą punktację za spełnianie warunków, które podlegają ocenie ekspertów (wg poniższej tabeli):

Tabela nr 5. Metodologia oceny kryterium „Zasięg/oddziaływanie projektu”.

Element oceny	Liczba punktów	Komentarz
Zasięg/oddziaływanie projektu	3 - 4	<u>Projekt regionalny</u> - projekt realizowany przez instytucje o oddziaływaniu regionalnym, z którego produktów i efektów korzystają mieszkańcy całego regionu. Największa waga będzie przywiązywana do efektów projektu, nie zaś do instytucji realizującej projekt.
	1 - 2	<u>Projekt subregionalny</u> - jego oddziaływanie nie obejmuje całego regionu (np. nie jest realizowany przez instytucję mogącą realizować oceniane zadanie jako jedyna w województwie) jednakże jego wpływ na życie społeczno-gospodarcze wykracza poza obszar jednego powiatu
	0	<u>Projekt lokalny</u> - obejmujący obszar nie wykraczający poza jeden powiat lub realizowany przez instytucje o oddziaływaniu lokalnym (gminnym, powiatowym)

Kryterium oceniane jest przez eksperta w skali 0-4 (gdzie 0 pkt – najmniejszy wpływ na realizację kryterium; 4 pkt – największy wpływ na realizację kryterium) z zastosowaniem wagi określonej w Tabeli nr 9.

Projekt który otrzyma 0 pkt nie podlega dalszej ocenie, ponieważ zostaje uznany za mający zbyt małe oddziaływanie na rozwój regionu.

Z uwagi na fakt, iż ocenę stosuje się do każdego z obszarów osobno, ocena każdego z kryteriów **polega na analizie porównawczej złożonych wniosków w ramach danego obszaru**, w celu dokonania ich hierarchizacji.

II. KRYTERIUM PRZYGOTOWANIA I TERMINU REALIZACJI PROJEKTU

Kryterium to pozwala ocenić szanse realizacji projektu w kontekście jego przygotowania do rzeczowej realizacji oraz respektowania zasad Unii Europejskiej związanych z koniecznością zapewnienia terminowego wydatkowania środków Programu.

Formułując ocenę należy odnieść się do roku w którym projekt jest zgłaszany (np. 2007 r.). W nowym okresie programowania na poziomie Programu Operacyjnego funkcjonuje zasada n+3 (a od 2011 r. – n+2), która mówi o maksymalnym okresie wydatkowania środków zakontraktowanych w roku „n” (Art. 93 Rozporządzenia Rady nr 1083/2006). Z uwagi na to, że projekty indywidualne w dużej mierze wykorzystują znaczną część alokacji dla danego działania/poddziałania RPO, ich realizacja warunkuje bezpośrednio osiągnięcie ww. zasad na poziomie programu.

Biorąc to pod uwagę określono, iż preferowane są projekty, w których rozpoczęcie rzeczowej realizacji planuje się w terminie nie przekraczającym 2 lat od daty podjęcia przez ZWO decyzji o jego wpisaniu na ostateczną wersję IPI.

Ponadto wyżej punktowane są przedsięwzięcia trwające maksymalnie 3 lata od daty rozpoczęcia rzeczowej realizacji określonej w harmonogramie.

Wobec powyższego proponuje się następujące podejście w określaniu liczby przyznanych punktów:

a) rozpoczęcie realizacji projektu

- | | | |
|--|---|------------|
| <ul style="list-style-type: none"> - n, - n+1 | } | R=4 |
| <ul style="list-style-type: none"> - n+2, - n+3, ... | } | R=2 |

b) okres realizacji projektu (O):

- **1-2 lata:** **O=7**
- **2-3 lat:** **O=5**
- **pow. 3 lat:** **O=2**

od momentu rzeczowego rozpoczęcia realizacji

n – rok ogłoszenia aktualizacji IPI (2007 r.)

Dodatkowo dla projektów, które posiadają pozwolenie budowlane, bądź są na końcowym etapie jego uzyskania tzn. dysponują opracowaną dokumentacją techniczną, decyzją o środowiskowych uwarunkowaniach, mają uregulowane sprawy własnościowe i spełniają wszystkie inne warunki pozwalające na złożenie wniosku o uzyskanie pozwolenia budowlanego, proponuje się przyznanie **dodatkowo 2 pkt.** Jeżeli projekt posiada opracowaną dokumentację techniczną lecz nie spełnia warunków prawnych pozwalających na uzyskanie pozwolenia budowlanego, otrzymuje **1 pkt.** W przypadku projektów nie wymagających pozwolenia na budowę, pod uwagę brane jest przygotowanie niezbędnych dokumentów pozwalających na uruchomienie procedury przetargowej.

$K_g = R+O \quad (+ 0, 1, 2), \{4 - 13\}$

III. KRYTERIUM SPÓJNOŚCI

Biorąc pod uwagę konieczność dokonania wyboru projektów o największym oddziaływaniu na wzrost konkurencyjności całego regionu, jak również realizujących w największym stopniu wyzwania stawiane przez Komisję Europejską w dokumentach dot. trwałego rozwoju Unii Europejskiej (m.in. w strategicznych wytycznych Wspólnoty dla spójności gospodarczej, społecznej i terytorialnej na lata 2007-2013²), zdefiniowano następujące **podkryteria** oceny spójności projektów z podstawowymi ładami trwałego i zrównoważonego rozwoju:

- 1) **Wpływ projektu na ład ekonomiczny (ze szczególnym uwzględnieniem atrakcyjności gospodarczej regionu).**
- 2) **Wpływ projektu na ład społeczno-instytucjonalny.**
- 3) **Wpływ projektu na ład środowiskowy.**

Z uwagi na fakt, iż ocenę stosuje się do każdego z obszarów osobno, ocena każdego z kryteriów **polega na analizie porównawczej złożonych wniosków w ramach danego obszaru**, w celu dokonania ich hierarchizacji.

Ad. 1) Wpływ projektu na ład ekonomiczny

W ramach tak sformułowanego kryterium analizie poddaje się **wpływ projektu na zwiększenie atrakcyjności gospodarczej oraz wpływ na rozwój sektora B+R** – w tym zakresie ocenie podlega głównie: wpływ projektu na kreowanie nowych inwestycji (np. przyczynienie się do ułatwionego dostępu do obszarów ważnych dla rozwoju regionu, tj. przejść granicznych, autostrady A-4, terenów inwestycyjnych) oraz rozwój przedsiębiorczości, a także jego związek z rozwojem sfery badawczo-rozwojowej (B+R).

Przykładowo, w przypadku projektów z obszaru nauki wyżej oceniane będą projekty dotyczące sfer o największym wpływie na gospodarkę regionu.

Tabela nr 6. Metodologia oceny kryterium „Wpływ projektu na ład ekonomiczny”.

Element oceny	Liczba punktów	Komentarz
Wpływ projektu na rozwój Instytucji Otoczenia Biznesu oraz kluczowe obszary dla rozwoju gospodarczego regionu (w tym: wykorzystanie terenów inwestycyjnych i/lub przejść granicznych i/lub autostrady A-4 i/lub obszarów miejskich)	0-3	Punktacja wynika z oceny opisu potencjalnego wpływu projektu na sektor gospodarki dokonanej przez beneficjenta oraz krytycznej oceny dokonanej przez ekspertów biorącej pod uwagę umiejscowienie projektu na mapie rozwoju gospodarczego regionu (w kontekście bliskości obszarów kluczowych dla rozwoju)
Wpływ na rozwój sektora badawczo-rozwojowego (B+R)	0-3	Punktacja odzwierciedla skalę wpływu na sektor badawczo-rozwojowy oraz dziedzinę naukową, której projekt dotyczy

Ocena kryterium stanowi **sumę** punktów uzyskanych z oceny ww. elementów.

² Decyzja Rady (WE) z dn. 6 października 2006 r. w sprawie strategicznych wytycznych Wspólnoty dla spójności (2006/702/WE)

Ad. 2) Wpływ projektu na ład społeczno-instytucjonalny

W ramach tak sformułowanego kryterium eksperci oceniają **wpływ projektu na lokalny i regionalny rynek pracy oraz jakość życia mieszkańców**. Ocenie poddany zostaje wpływ projektu na tworzenia nowych miejsc pracy (szczególnie pod uwagę brane jest bezpośrednio tworzenie miejsc pracy na skutek realizacji projektu). W kontekście instytucjonalnym ocenia się kompleksowość projektu.

Tabela nr 7. Metodologia oceny kryterium „Wpływ projektu na ład społeczno-instytucjonalny”.

Element oceny	Liczba punktów	Komentarz
Bezpośredni wpływ na rynek pracy	0-2	Ekspert dokonuje oceny wpływu projektu na rynek pracy bezpośrednio w wyniku jego realizacji. Wyżej oceniane będą projekty, które bezpośrednio przyczyniają się do tworzenia miejsc pracy dla osób wysoko wykwalifikowanych.
----- projekt nie powoduje generowania nowych, trwałych i bezpośrednich miejsc pracy	0	wysoko wykwalifikowanych.
trwały pozytywny wpływ na rynek pracy	1-2	Pod uwagę brany będzie również potencjalny wpływ na zwiększenie poziomu płac w gospodarce.
Pośredni wpływ na rynek pracy	0-1	Ekspert ocenia realność zapisów projektu w zakresie możliwej realizacji miejsc pracy przez podmioty działające w otoczeniu beneficjenta – konieczność rzetelnego uzasadnienia w opisie wniosku.
Wpływ na poprawę warunków życia mieszkańców regionu	0-4	Ocenie poddawany będzie uzasadniony przez beneficjenta wpływ na poprawę warunków zamieszkania w obszarze oddziaływania projektu.
Kompleksowość projektu - powiązanie projektu z innymi projektami zrealizowanymi /zrealizowanymi przez beneficjenta lub inne podmioty (w ciągu ostatnich 3 lat przed datą złożenia wniosku) oraz fakt, czy projekt stanowi część szerszej koncepcji rozwojowej	0-3	Ekspert ocenia skalę spójności składanego projektu z opisanymi przez beneficjenta projektami, wagę realizowanych /zrealizowanych projektów oraz stopień spójności projektu z prowadzoną przez beneficjenta polityką rozwojową Pozwala to ocenić instytucjonalną zdolność beneficjenta do realizacji zadania inwestycyjnego oraz pozwoli premiować zadania, które wykorzystują współdziałanie / korzystają z doświadczeń różnych regionalnych instytucji

Ocena kryterium stanowi **sumę** punktów uzyskanych z oceny ww. elementów.

Ad. 3) Wpływ projektu na ład środowiskowy

W ramach tak sformułowanego kryterium eksperci dokonują oceny m.in. skali pozytywnego **wpływu projektu na realizację krajowej i unijnej polityki ochrony środowiska oraz spełnienia zasad zrównoważonego rozwoju**.

Tabela nr 8. Metodologia oceny kryterium „Wpływ projektu na ład środowiskowy”.

Informacja wynikająca z wniosku o dofinansowanie	Liczba punktów	Komentarz
Wpływ projektu na poprawę jakości środowiska oraz realizację polityki ochrony środowiska:	0-2	
projekt ma znaczący pozytywny wpływ na jakość środowiska przyrodniczego; projekt przyczynia się do ochrony obszarów szczególnie wrażliwych (np. Natura 2000), jest elementem polityki ochrony środowiska	1-2	Wszystkie projekty muszą respektować zasady ochrony środowiska, lecz elementy projektu nie są bezpośrednio nakierowane na ochronę środowiska (nie powodują żadnego dodatkowego pozytywnego efektu)
projekt nie wywiera znaczącego pozytywnego wpływu na jakość środowiska naturalnego oraz nie jest zbieżny z celami polityki ochrony środowiska na poziomie krajowym i unijnym	0	

Ocena kryterium stanowi **sumę** punktów uzyskanych z oceny ww. elementów.

Na podstawie opisanych powyżej kryteriów oceniających skuteczność realizacji projektów indywidualnych sformułowano listę oceny, która wypełniana jest przez dwóch niezależnych dwóch ekspertów, wskazanych przez Instytucję Zarządzającą.

Końcową ocenę stanowi średnia arytmetyczna oceny dokonanej przez ekspertów.



Tabela nr 9 . Kryteria oceny skuteczności realizacji projektów indywidualnych

LP.	NAZWA PODKRYTERIUM	Dokument odnoszący się do kryterium	Waga	Punktacja	Maks. Punktacja
1	2	3	4	5	6
I. KRYTERIUM ZNACZENIA DLA REGIONU <i>podkryteria:</i>					48
1	Wpływ projektu na realizację celu głównego RPO	ocena zgodnie z: - pkt. 5.2 I regulaminu - pkt. 8 wniosku	3	1-4	12
2	Wpływ projektu na realizację celu działania/poddziałania	ocena zgodnie z: - pkt. 5.2 I regulaminu - pkt. 8 wniosku	3	1-4	12
3	Zasięg / oddziaływanie projektu	ocena zgodnie z: - pkt. 5.2 I regulaminu - pkt. 4 wniosku	6	0-4	24
II. KRYTERIUM PRZYGOTOWANIA I TERMINU REALIZACJI PROJEKTU		ocena zgodnie z: - pkt. 5.2 II regulaminu - pkt. 16 wniosku - harmonogram realizacji projektu	nd.	4-13	13
III. KRYTERIUM SPÓJNOŚCI <i>podkryteria:</i>					54
1	Wpływ projektu na ład ekonomiczny	ocena zgodnie z: - pkt. 5.2 III regulaminu - pkt. 14 wniosku	3	0-6	18
1.1.	Wpływ projektu na rozwój Instytucji Otoczenia Biznesu oraz kluczowe obszary dla rozwoju gospodarczego regionu			0-3	-
1.2.	Wpływ na rozwój sektora badawczo-rozwojowego (B+R)			0-3	-
2	Wpływ projektu na ład społeczno-instytucjonalny	ocena zgodnie z: - pkt. 5.2 III regulaminu - pkt. 12, 13 wniosku	3	0-10	30
2.1.	Bezpośredni wpływ na rynek pracy			0-2	-
2.2.	Pośredni wpływ na rynek pracy			0-1	-
2.3.	Wpływ na poprawę warunków życia mieszkańców regionu			0-4	-
2.4.	Kompleksowość projektu			0-3	-
3	Wpływ projektu na ład środowiskowy	ocena zgodnie z: - pkt. 5.2 III regulaminu - pkt. 11 wniosku	3	0-2	6
					115

6. Finansowanie projektów w ramach tzw. dostosowania technicznego (usuwanie skutków powodzi) w zakresie RPO WO 2007-2013

Dla najbardziej dotkniętych przez powódź gmin uruchomiony został instrument Rządu RP na wsparcie usuwania skutków powodzi w zakresie odbudowy infrastruktury lokalnej, w ramach którego środki pochodzą z trzech źródeł - jednym z nich są środki unijne.

Zgodnie z uchwałą KK NSRO z dnia 9 lutego 2011 r., w sprawie alokacji środków wspólnotowych oraz dodatkowych środków wspólnotowych w ramach regionalnych programów operacyjnych, środki z dostosowania technicznego na niwelowanie skutków powodzi podzielono na **8 województw**. Wojewodowie we współpracy z Marszałkami województw odbyli spotkania indywidualne z przedstawicielami najbardziej poszkodowanych gmin w celu sporządzenia listy projektów priorytetowych z punktu widzenia danej gminy. Na tej podstawie Wojewodowie w porozumieniu z Marszałkami województw przygotowali do objęcia wsparciem m.in. listę projektów kwalifikowalnych w ramach RPO (w ramach zgłoszonych projektów nie zostały zawarte wcześniej umowy o dofinansowanie w RPO). Przedmiotowa lista została przekazana przez Wojewodów do MSWiA oraz MRR z końcem czerwca 2010 r. Lista projektów województwa opolskiego została zgłoszona przez Wojewodę Opolskiego 30 czerwca 2010 r. i w późniejszym okresie ulegała zmianom, które Wojewoda każdorazowo zgłaszał do MRR.

Ministerstwo Rozwoju Regionalnego 16 sierpnia 2010 r. przekazało zaakceptowaną wstępną listę projektów, które miały zostać włączone do wsparcia w ramach m.in. RPO WO 2007-2013. Jednakże z uwagi na występujące na liście błędy województwo opolskie wystosowało 30 sierpnia 2010 r. uwagi do przedmiotowej listy.

Podczas spotkań Wojewody Opolskiego z Marszałkiem Województwa lista była kilkakrotnie weryfikowana i w wyniku wspólnych konsultacji Wojewody Opolskiego, Marszałka Województwa Opolskiego oraz Prezesa WFOŚiGW w Opolu powstała ostateczna lista przedsięwzięć planowanych do realizacji w ramach instrumentu Rządu RP na terenie poszkodowanej w wyniku powodzi gminy Cisek. Przedstawiona lista obejmowała 5 projektów z obszaru wsparcia *Infrastruktura transportowa i uzbrojenie terenu*, przy czym 1 projekt został wskazany do ujęcia na liście rezerwowej (tab. nr 10).

Tabela nr 10. Proponowane projekty powodziowe do wsparcia w ramach dostosowania technicznego*

Lp	Beneficjent	Nazwa projektu	Zgłoszona wartość projektu (w PLN)	Wartość po weryfikacji zaakceptowana przez MRR (w PLN)
LISTA PODSTAWOWA				
1	Powiat Kędzierzyńsko-Kozielski	Przebudowa mostu w ciągu drogi 1404 O Cisek - Bierawa	33 668 565,74	28 613 181,10
2	Zarząd Dróg Wojewódzkich	Droga wojewódzka nr 422 Dzielnica - Dziergowice	5 800 000,00	0,00
3	Powiat Kędzierzyńsko-Kozielski	Przebudowa ciągu dróg powiatowych nr 1403 O Roszowice – Biadaczów i 1404 O Cisek – Bierawa, Etap I od 8+373 do 12+241	6 700 000,00	0,00

4	Gmina Cisek	Modernizacja ciągów komunikacyjnych dróg gminnych 108206 O, 108207 O	1666 000,00	0,00
LISTA REZERWOWA				
5	Powiat Kędzierzyńsko-Kozielski	Przebudowa ciągu dróg powiatowych nr 1403 O Roszowice – Biadaczów i 1404 O Cisek-Bierawa, Etap II - od 2+641 do 7+548	12 526 460 ,95	0,00

*(źródło: propozycja Wojewody zgłoszona w dniu 16 września 2010 r. do Ministerstwa Spraw Wewnętrznych i Administracji oraz Ministerstwa Rozwoju Regionalnego)

Pani Elżbieta Bieńkowska, Minister Rozwoju Regionalnego 30 listopada 2010 r. przekazała listę projektów popowodziowych zatwierdzonych do dofinansowania przez MRR. Zgodnie z przedmiotową listą do dofinansowania w zakresie ww. wsparcia wskazany został projekt Powiatu Kędzierzyńsko-Kozielskiego pn. „Przebudowa mostu w ciągu drogi 1404 O Cisek – Bierawa”, którego kwota wydatków zatwierdzona przez MRR wynosi **28 613 181,10 PLN**, a całkowita wartość wydatków projektu wynikająca z protokołu strat stanowi 33 662 566,00 PLN. Zadanie pn. „Droga wojewódzka nr 422 Dzielnica – Dziergowice” zostało wyłączone ze wsparcia z uwagi na brak protokołu Wojewódzkiej Komisji ds. weryfikacji strat spowodowanych przez powódź. Pozostałe projekty zgłoszone do objęcia wsparciem w ramach RPO WO 2007-2013 pozostają na liście jako ewentualne projekty rezerwowe.

Zatwierdzenie przez Ministerstwo Rozwoju Regionalnego listy projektów popowodziowych typu A, tj. zgłoszonych do dofinansowania w ramach regionalnych programów operacyjnych jako projekty indywidualne w ramach *instrumentu finansowego RP dla najbardziej dotkniętych przez powódź gmin w zakresie odbudowy infrastruktury lokalnej* oraz zatwierdzenie przez Radę Ministrów Uchwały nr 86 z dnia 27 maja 2011 r., umożliwiło zmianę Kontraktu Wojewódzkiego dla Województwa Opolskiego. Instytucja Zarządzająca przeprowadzając śródk okresowy przegląd Regionalnego Programu Operacyjnego Województwa Opolskiego na lata 2007-2013 wprowadziła stosowne zmiany do zapisów Programu³.

Rada Ministrów dnia 27 maja 2011 r. podjęła Uchwałę nr 86 zmieniającą Uchwałę w sprawie zakresu i warunków dofinansowania Regionalnego Programu Operacyjnego Województwa Opolskiego na lata 2007-2013. Na realizację projektu popowodziowego pn. *Przebudowa mostu w ciągu drogi 1404 O Cisek - Bierawa* zostały zagwarantowane środki przedstawione w tab. nr 11.

Tabela nr 11. Montaż finansowy

Oś priorytetowa	Poziom dofinansowania (%)	Budżet Państwa (w EURO)*	Budżet Państwa (w PLN)	Środki budżetu państwa, które zostaną pokryte z EFRR (w EURO)*	Środki budżetu państwa, które zostaną pokryte z EFRR (w PLN)
3	86,4	1 107 375,00	4 362 282,34	6 275 125,00	24 719 599,91

* według kursu EBC z przedostatniego dnia roboczego miesiąca poprzedzającego miesiąc, w którym podjęto Uchwałę w sprawie zakresu i warunków dofinansowania Regionalnego Programu Operacyjnego Województwa Opolskiego na lata 2007-2013, tj. 3,9393 z dnia 28 kwietnia 2011 r.

³ Konsultacje zmian Programu odbyły się w dniach od 7 do 16 lutego 2011 r. Po konsultacjach odbyło się XVIII posiedzenie Komitetu Monitorującego RPO WO 2007-2013, na którym uczestnicy zapoznali się z wynikami konsultacji. Następnie projekt zmian Programu został przekazany do MRR celem zatwierdzenia.

Zmiana Kontraktu Wojewódzkiego dla Województwa Opolskiego⁴ umożliwia aktualizację Indykatorywnego Planu Inwestycyjnego, w wyniku którego projekt Powiatu Kędzierzyńsko-Kozielskiego pn. *Przebudowa mostu w ciągu drogi 1404 O Cisek – Bierawa* zostanie ujęty na liście projektów indywidualnych w ramach poddziałania 3.1.2 Drogi lokalne (tzw. usuwanie skutków powodzi).

Z uwagi na powyższe, pierwotnie ustalone dla projektów indywidualnych obszary wsparcia RPO WO 2007-2013 poszerza się o poddziałanie 3.1.2 oraz odpowiednio zwiększa się alokację w ramach przedmiotowej Osi priorytetowej (tab. nr 12).

Tabela nr 12. Obszary wsparcia RPO WO 2007-2013 dla projektów indywidualnych finansowanych ze środków unijnych, m.in. z tzw. dostosowania technicznego.

Lp.	Nazwa obszaru	Odpowiadające obszarowi działania/poddziałania RPO WO	Minimalna całkowita wartość kosztów projektu indywidualnego /mln Euro/	Maks. kwota do wykorzystania z EFRR /w mln. Euro*/
1	<i>Wsparcie infrastruktury otoczenia biznesu</i>	1.1.1. Wsparcie instytucji otoczenia biznesu	2,5	2,9
2	<i>Infrastruktura transportowa i uzbrojenie terenu</i>	3.1.1. Drogi regionalne	5,0	49,7
		3.1.2. Drogi lokalne (usuwanie skutków powodzi)	dla projektów popowodziowych nie określa się limitu	6,3
		3.2. Transport publiczny	5,0	7,9
3	<i>Turystyka jako gałąź gospodarki</i>	1.4.2. Usługi turystyczne i rekreacyjno-sportowe świadczone przez sektor publiczny	2,5	9,9
4	<i>Środowisko</i>	4.2. Zabezpieczenie przeciwpowodziowe	2,5	7,2
5	<i>Spółeczeństwo informacyjne</i>	2.1. Infrastruktura dla wykorzystania narzędzi ICT	5,0	w ramach priorytetu 2.1 nie dokonano wyboru projektu indywidualnego
6	<i>Nauka i szkolnictwo wyższe</i>	5.1.1. Wsparcie regionalnej infrastruktury edukacyjnej	5,0	2,7
		6.2. Zagospodarowanie terenów zdegradowanych	2,5	4,6
7	<i>Profilaktyka i ochrona zdrowia mieszkańców regionu</i>	5.2.1. Stacjonarna opieka medyczna	5,0	6,6
			Razem	97,8

* Kwoty przeliczone z PLN na EURO według kursu EBC z przedostatniego dnia roboczego miesiąca poprzedzającego miesiąc (1 euro = 3,9393 zł, z dnia 28 kwietnia 2011 r).

⁴ Zarząd Województwa Opolskiego w dniu 6 lipca 2011r aneksem nr 4 zatwierdził zmiany do Kontraktu Wojewódzkiego dla Województwa Opolskiego.

Aktualizacja IPI uruchamia szereg działań, zmierzających do ujęcia nowego projektu na liście projektów indywidualnych RPO WO 2007-2013.

Zgodnie z art. 14 Wytycznych projekt pn. „*Przebudowa mostu w ciągu drogi 1404 O Cisek – Bierawa*” zostaje skierowany przez IZ do umieszczenia na liście.

Z uwagi na odmienną procedurę wyboru projektu powodziowego do ujęcia w IPI, procedura ogłoszenia o naborze w prasie o zasięgu regionalnym oraz na stronie internetowej www.rpo.opolskie.pl., w wyniku której beneficjenci składają projekty w formie koncepcyjnej, nie ma zastosowania.

Beneficjent wybranego projektu powodziowego zostanie przez IZ pisemnie zobligowany do złożenia uproszczonej wersji wniosku, która zostanie poddana wstępnej ocenie formalnej przez pracowników RPPI (zasada dwóch par oczu) w oparciu o uproszczoną kartę ocen, zgodnie z kryteriami określonymi w rozdziale 5 Regulaminu.

Ze względu na specyfikę zgłoszonego projektu powodziowego odchodzi się od przeprowadzenia *oceny skuteczności realizacji celów rozwojowych regionu* (rozdz. 5.2 Regulaminu). Projekt Powiatu Kędzierzyńsko-Kozielskiego został określony przez MRR jako niezbędny do realizacji w województwie opolskim.

Zgodnie z art. 16 Wytycznych z uwagi na ważny interes publiczny realizacji projektu powodziowego IZ RPO WO 2007-2013 chcąc dokonać w trybie pilnym aktualizacji IPI może zrezygnować z przeprowadzenia oceny skuteczności i konferencji uzgodnieniowych oraz może skrócić czas trwania konsultacji społecznych.

Planowany termin rozpoczęcia naboru dla projektu indywidualnego pn. „*Przebudowa mostu w ciągu drogi 1404 O Cisek – Bierawa*” określa *Ramowy Harmonogram Naboru Wniosków w ramach RPO WO 2007-2013*.

Dalsza procedura oceny wniosku o dofinansowanie zostanie przeprowadzona zgodnie z pkt. 4.2.1 Regulaminu.

Rekomendowany projekt powodziowy, z uwagi na swój charakter będzie realizowany w ramach Osi priorytetowej 3 *Transport* w zakresie poddziałania 3.1.2 *Drogi lokalne* RPO WO 2007-2013- jako usuwanie skutków powodzi. Szczególne zasady finansowania projektów z zakresu usuwania skutków powodzi w województwie opolskim, na terenie gminy Cisek określa Uchwała nr 86 Rady Ministrów z dnia 27 maja 2011 r. w *sprawie zakresu i warunków dofinansowania Regionalnego Programu Operacyjnego Województwa Opolskiego na lata 2007-2013*. W świetle zapisów § 1 ust. 4 uchwały nr 86 oszczędności rozumiane jako dodatnie różnice kursowe bądź ewentualne oszczędności powstałe na skutek zmniejszenia wartości projektu powodziowego zostaną przeznaczone na dofinansowanie projektów z zakresu usuwania skutków powodzi w województwie opolskim, na terenie gminy Cisek, umieszczonych na liście rezerwowej.

Projekty rezerwowe, w odróżnieniu do projektu pn. „*Przebudowa mostu w ciągu drogi 1404 O Cisek – Bierawa*” nie będą miały zapewnionego finansowania z budżetu państwa (BP). Zgodnie z §2 ust. 5 ww. uchwały, oszczędności w ramach środków BP powstałe na skutek zmniejszenia wartości projektu, z zakresu usuwania skutków powodzi w województwie opolskim, na terenie Gmin Cisek, powinny zostać zwrócone do budżetu państwa.

Środki na realizację projektów rezerwowych dot. niwelowania skutków powodzi na terenie gminy Cisek pochodzić będą z EFRR (max. 85 %) i z wkładu własnego beneficjenta (15 %).

Wysokość dofinansowania projektów rezerwowych uzależniona będzie od dostępnej alokacji środków przeznaczonych na niwelowanie skutków powodzi oraz kursu Euro przeliczania środków. Zmiana wysokości dofinansowania wiąże się z aktualizacją fiszki projektowej.

W świetle ww. zapisów, w przypadku pojawienia się oszczędności na projekcie pn. *Przebudowa mostu w ciągu drogi 1404 O Cisek – Bierawa*, środki z EFRR można przeznaczyć na realizację niżej wymienionych projektów rezerwowych (tab nr 13).

Tabela nr 13. Lista projektów rezerwowych dot. niwelowania skutków powodzi na terenie gminy Cisek

Lp	Beneficjent	Nazwa projektu*	Wartość projektu* (w PLN)
1	Powiat Kędzierzyńsko-Kozielski	Przebudowa ciągu dróg powiatowych nr 1403 O Roszowice – Bładaczów i 1404 O Cisek – Bierawa: Etap I	5 533 000,00
2	Gmina Cisek	Modernizacja drogi gminnej nr 108206 O Cisek-Roszowicki Las	269 000,00
3	Powiat Kędzierzyńsko-Kozielski	Przebudowa ciągu dróg powiatowych nr 1403 O Roszowice – Bładaczów i 1404 O Cisek-Bierawa: Etap II	9 181 213,38

* Źródło: nazwa i wartość projektu uaktualniona na podstawie danych beneficjenta z 2013 r.

Procedura ujęcia projektów rezerwowych na liście projektów indywidualnych RPO WO 2007-2013 następuje wedle takich samych zasad, co w przypadku zadania pn. *Przebudowa mostu w ciągu drogi 1404 O Cisek – Bierawa*.

7. Finansowanie projektów w ramach dodatkowych środków z Krajowej Rezerwy Wykonania na realizację Regionalnego Programu Operacyjnego Województwa Opolskiego na lata 2007-2013

Na liście obszarów rekomendowanych do wsparcia z dodatkowych środków otrzymanych z Krajowej Rezerwy Wykonania (KRW) na realizację RPO WO 2007-2013 zostało ujęte m.in. przedsięwzięcie Miasta Opola pn. *„Budowa węzła komunikacyjnego obwodnicy północnej (drogi krajowej) z drogą wojewódzką nr 454 (ul. Budowlanych – Sobieskiego) w Opolu”*.

Wyżej wymieniony projekt drogowy, ze względu na kluczowe znaczenie dla regionu, został wybrany do wsparcia w ramach procedury pozakonkursowej.

Otrzymanie dodatkowych środków wymagało renegecji Regionalnego Programu Operacyjnego Województwa Opolskiego na lata 2007-2013. Komisja Europejska decyzją nr K(2011) 9364 z dnia 13 grudnia 2011 r. ostatecznie zatwierdziła zmiany do Programu. Natomiast przyjęcie przez Zarząd Województwa Opolskiego Uchwałą nr 1624/2011 z dnia 16 grudnia 2011 r., zatwierdzonego wcześniej przez KE, Regionalnego Programu Operacyjnego Województwa Opolskiego na lata 2007-2013 umożliwiło rozpoczęcie działań zmierzających do ujęcia projektu Miasta Opola pn. *„Budowa węzła komunikacyjnego obwodnicy północnej (drogi krajowej) z drogą wojewódzką nr 454(ul. Budowlanych – Sobieskiego) w Opolu”* na liście projektów indywidualnych

Regionalnego Programu Operacyjnego Województwa Opolskiego na lata 2007-2013 w ramach obszaru wsparcia *Infrastruktura transportowa i uzbrojenie terenu*.

Na realizację przedmiotowego projektu w ramach RPO WO 2007-2013 przeznaczono środki w wysokości **6,5 mln Euro**, które zostały uwzględnione w tab. nr 13.

Procedura aktualizacji Indykatorywnego Planu Inwestycyjnego polegająca na ujęciu w/w projektu na liście projektów indywidualnych zostanie przeprowadzona zgodnie z pkt. 4 oraz 5 regulaminu.

Tabela nr 13. Obszary wsparcia RPO WO 2007-2013 dla projektów indywidualnych

Lp.	Nazwa obszaru	Odpowiadające obszarowi działania/poddziałania RPO WO	Minimalna całkowita wartość kosztów projektu indywidualnego /mln Euro/	Maks. kwota do wykorzystania z EFRR /w mln. Euro*/
1	<i>Wsparcie infrastruktury otoczenia biznesu</i>	1.1.1. Wsparcie instytucji otoczenia biznesu	2,5	2,8
2	<i>Infrastruktura transportowa i uzbrojenie terenu</i>	3.1.1. Drogi regionalne	5,0	55,7
		3.1.2. Drogi lokalne (usuwanie skutków powodzi)	dla projektów popowodziowych nie określa się limitu	6,3
		3.2. Transport publiczny	5,0	7,5
3	<i>Turystyka jako gałąź gospodarki</i>	1.4.2. Usługi turystyczne i rekreacyjno-sportowe świadczone przez sektor publiczny	2,5	9,4
4	<i>Środowisko</i>	4.2. Zabezpieczenie przeciwpowodziowe	2,5	5,7
5	<i>Spółeczeństwo informacyjne</i>	2.1. Infrastruktura dla wykorzystania narzędzi ICT	5,0	w ramach priorytetu 2.1 nie dokonano wyboru projektu indywidualnego
6	<i>Nauka i szkolnictwo wyższe</i>	5.1.1. Wsparcie regionalnej infrastruktury edukacyjnej	5,0	2,8
		6.2. Zagospodarowanie terenów zdegradowanych	2,5	4,3
7	<i>Profilaktyka i ochrona zdrowia mieszkańców regionu</i>	5.2.1. Stacjonarna opieka medyczna	5,0	6,2
			Razem	100,7

* Kwoty przeliczone z PLN na EURO według kursu "zatrzymanego" przez Ministerstwo Finansów, tj. 4,1579 z dnia 30 sierpnia 2011r.

Wykaz dokumentów związanych z Indykacyjnym Planem Inwestycyjnym:

- 1) Umowa z IZ (pre-umowa) dotycząca przygotowania projektu indywidualnego w ramach RPO WO 2007-2013 (zał. do Uchwały ZWO Nr 1312/2007 z dn. 28 grudnia 2007 r., z późn. zm.)
 - Zał. nr 1 do Umowy – Pełnomocnictwo (*załączane przy podpisywaniu umowy*)
 - Zał. nr 2 do Umowy – Harmonogram przygotowania i realizacji projektu umieszczonego w IPI
 - Zał. nr 3 do Umowy – Przewidywany zakres rzeczowy projektu umieszczonego w IPI
 - Zał. nr 4 do Umowy – Raport miesięczny z realizacji umowy dot. przygotowania projektu umieszczonego w IPI
- 2) Wstępna decyzja w sprawie określenia zasad przygotowania projektu indywidualnego w ramach RPO WO 2007-2013
 - Zał. nr 1 – Harmonogram przygotowania i realizacji projektu umieszczonego w IPI
 - Zał. nr 2 – Przewidywany zakres rzeczowy projektu umieszczonego w IPI
 - Zał. nr 3 – Raport miesięczny z realizacji umowy dot. przygotowania projektu umieszczonego w IPI
- 3) Wzór wniosku projektowego dla projektu indywidualnego
- 4) Instrukcja wypełniania wniosku dla projektów indywidualnych